

NOVINKY O DODÁVKE TEPLA A TEPLEJ VODY

TEPLO V MESTE

SÚŤAŽ

Vyhrajte 350 €
alebo vecné ceny!

PORTRÉT

PETER KULHÁNY
MYSLITE SMART!

STR. 10

NOVINKY

ŠTVRTÁ GENERÁCIA
VO VYKUROVANÍ

STR. 5

STEFE 

NOVEMBER 2019



Aj vy si myslíte, že šťastie praje pripraveným? Ak áno, využite príležitosť a zapojte sa do súťaže STEFE o zaujímavé ceny. Podmienky nájdete na poslednej strane časopisu.

Ondrej Borguľa

generálny riaditeľ a predseda predstavenstva STEFE SK, a. s.

Milí čitatelia časopisu TEPLO V MESTE,

jeseň sprevádzaná pestrým koloritom opadaného lístia je časom, kedy sa príroda pripravuje na zimný spánok. Prípravou na chladné obdobie nešetříme ani my, teplári, ktorí máme plné ruky práce, aby sme systém centralizovaného zásobovania teplom vo vašom meste dokonale pripravili na vykurovaciu sezónu. V lete sme sa v našich spoločnostiach STEFE okrem dodávky teplej vody usilovne venovali údržbe, rekonštrukciám aj montážam nových tepelnotechnických zariadení, aby boli pripravené na bezproblémový nábeh vykurovania.

Veľmi ma teší, že skupina STEFE, ktorá viac ako 20 rokov pôsobí v oblasti tepelného hospodárstva na Slovensku, sa neustále rozrastá a stúpa nielen počet spokojných odberateľov tepla, ale aj dopyt po energetických službách vlastníkov budov a objektov, ktorí nie sú pripojení na centrálnu zásobovanie teplom. V roku 2019 sme kúpou spoločnosti V.I.Trade vstúpili do mesta Nitra a portfólio našich produktov sme rozšírili aj o predaj určených meradiel renomovaných značiek.

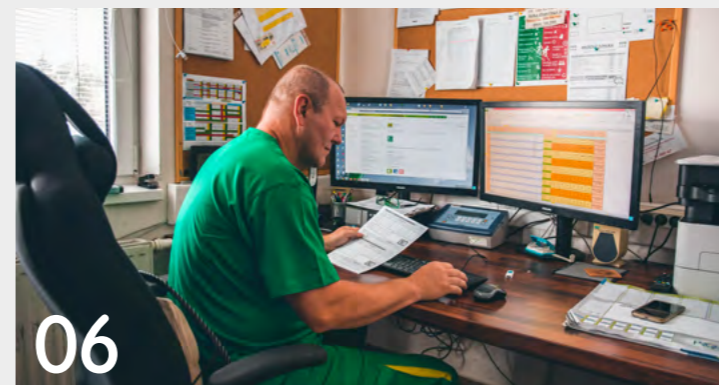
Byť smart je moderné - nielen v oblasti rozumnej spotreby energií, ale aj v starostlivosti o chuťové pohárik. Prezradí vám o tom viac úspešný šéfkuchár Peter Kulhány v rozhovore na strane 10.

Často diskutovanou témou je otázka významu a integrácie centrálného zásobovania teplom v procese vytvárania inteligentného mesta, tzv. smart city. Touto témou sa zaoberá príspevok na strane 5. Ako pracuje inovátične energetické centrum v Rimavskej Sobote, vám predstavíme na strane 6 prostredníctvom nášho kolegu – dispečera Zoltána Mácsa.

Verím, že tohtoročnú vykurovaciu sezónu prežijete v pokojnej atmosfére v pohodlí vášho domova vďaka teplu od STEFE, ktoré prichádza do vašej domácnosti spoľahlivo a bezpečne. Tím odborne zdatných kolegov v spoločnostiach STEFE, ktorí sú v pohotovosti 24 hodín denne aj počas víkendov a sviatkov, nepretržite monitoruje dodávku tepla do vašej domácnosti.

Informácie o STEFE nájdete aj na webovej stránke www.stefe.sk, Facebooku www.facebook.com/energia.stefe alebo na YouTube.

Prajem vám príjemné čítanie.



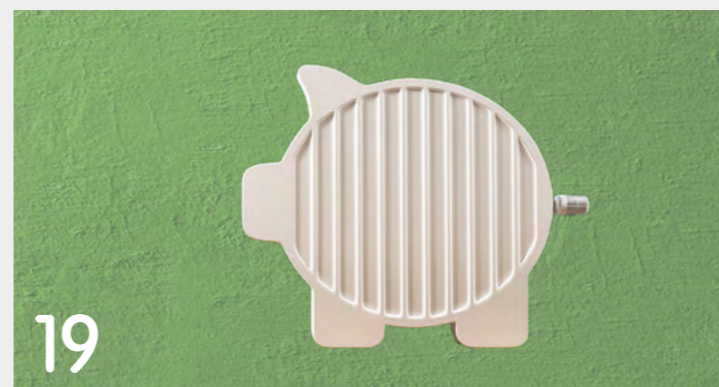
06

DISPEČER ZOLTÁN MÁCS



09

TEPLO NA ZÁMKU



19

TIPY, AKO UŠETRIŤ

04

TEPLO Z PIVA VYKURUJE BYTY

05

ŠTVRTÁ GENERÁCIA VO VYKUROVANÍ A SMART CITY

10

PETER KULHÁNY

12

BIOMASA V RADVANI

14

TVAROHOVÉ KNEDLIČKY Z DETSKEJ RUČIČKY

16

PODPORA HREJE



V. I. TRADE SÚČASŤOU SKUPINY STEFE

Dňa 18.4.2019 prebehol zápis nového vlastníka spoločnosti V. I. Trade do obchodného registra a STEFE SK týmto oficiálne vstúpila do Nitry.

Odkúpením 100 % obchodného podielu nitrianskej spoločnosti STEFE rozšírila svoj core business aj o inštalácie v tepelnom hospodárstve a dodávku meračov.

Spoločnosť V.I.Trade ideálne dopĺňa portfólio holdingu a dcérskych spoločností STEFE. Či už je to pri prevádzke teplárenských systémov, priebežnom servise, investíciách do modernizácie a dodávky komponentov, alebo aj pri výstavbe nových kotolní a zariadení. Je jediným autorizovaným distribútorom meracej techniky Kamstrup na

Slovensku, najväčšieho svetového výrobcu statických meračov energie (tepla, elektrickej energie a vody). Zastupuje aj značky Sensus, Apator a českého výrobcu Metra Šumperk. Pre realizované projekty a dodávanú techniku zabezpečuje aj záručný a pozáručný servis. V oblasti dodávok vykurovacej a chladiacej techniky spolupracuje s popredným európskym výrobcom, firmou Ferroli, a zabezpečuje aj odborné školenia a semináre.

Viac informácií o spoločnosti nájdete na www.vit.sk

ODBORNÍCI V TECHNICKEJ OBLASTI SÚ AJ BUDÚ ŽIADANÍ



Slovenský systém duálneho vzdelávania sa postupne rozbieha a inšpiruje sa aj zahraničím, avšak s tým, že je unikátny a zameraný na našu krajinu. Čo je však rovnaké na Slovensku, ale napríklad aj v Rakúsku, že sa nedostatok odborníkov s technickým vzdelaním stáva citelným problémom. Silné ročníky okolo roku 1960 odchádzajú postupne do dôchodku a zanechávajú prázdne miesta. Inak ako na Slovensku, má však bežné duálne vzdelávanie, príprava na povolanie bez maturity v Rakúsku dobrú povest. Mnoho žiakov už vo veku 14 rokov si radšej zvolí priamu cestu k povolaniu. Absolvujú 3- až 5-ročnú výučbu, ktorá končí odbornou skúškou.

V systéme duálneho vzdelávania bolo na Slovensku v tomto školskom roku 2700 voľných učebných miest, z toho 80 percent tvorili najmä automobilové a strojárne odbory, postupne sa zapájajú aj obchodné refazce. V súčasnosti prebieha overovanie spôsobilosti zamestnávateľov, ktorí vstupujú do systému duálneho vzdelávania. Aj STEFE má ambíciu stať sa zamestnávateľom pre žiakov a absolventov Strednej odbornej školy technickej vo Zvolene. Na škole sa firma prezentovala v rámci Dňa otvorených dverí, ktorého návštevnosť a záujem žiakov aj rodičov predznačil, že sa obavy z nedostatku odborníkov v technickej oblasti do budúcnosti nemusia naplniť.

ZDROJ: SPRAVY.PRAVDA.SK



ZELENÉ MESTO TRNAVA

Trnavská radnica sa vybrala cestou smart city a využívania obnoviteľných zdrojov energií. Dlhodobé plány na rozmiestnenie 50 nabíjajúcich staníc v meste sú toho dôkazom. Mesto v roku 2017 nakúpilo štyri elektromobily a ako bude počet áut narastať, pribúdať budú aj nabíjacie stanice. Okrem toho už rozbieha zdieľanie elektrobicyklov, minulý rok bolo otestovaných prvých 50 kusov a teraz ich je v prevádzke už 130.

Ďalším spôsobom znižovania emisií v meste je využívanie solárnej energie. V budovaní fotovoltických elektrární na strechách budov však existuje niekoľko prekážok, ako sú napríklad statika, profil odberu či nemožnosť predaja prebytkovej elektriny a s tým spojené dimenzovanie. Dobrým príkladom, kde fotovoltika funguje, je trnavské STEFE, ktoré už z vlastnej solárnej elektrárne na streche budovy môže poskytovať údaje z takmer osemročnej prevádzky.

Výzvou bude dosiahnutie zníženia spotreby elektrickej energie najväčšieho žrúta energií v meste. Verejné osvetlenie zhltnie až 100 MWh ročne a v súčasnosti už mesto pripravuje návrh na jeho rekonštrukciu, po ktorej by mohli emisie CO2 klesnúť o 15 %.

ZDROJ: ENERGIE-PORTAL.SK



TEPLO Z PIVA VYKURUJE BYTY

Vskutku inovatívnym spôsobom sa v rakúskom Grazi postarajú o dodávku tepla pre vznikajúcu mestskú štvrť v blízkosti pivovaru Puntigam. Teplo, ktoré vzniká ako vedľajší produkt v procese výroby piva, využijú na vykurovanie 800 príľahlých novostavieb bytov, kancelárií a obchodných priestorov. Približne 2000 ľudí tak zohreje biogénne teplo, ktoré by inak ostalo bez využitia. A to má dvojnásobný osov – nielen z pohľadu zmysluplného využitia odpadového tepla pre ľudí, ale aj z pohľadu životného prostredia.

Podobný projekt inovatívneho zásobovania teplom plánujú aj vo Schwechate pri Viedni, kde 900 novovybudovaným bytom dodá tepelné čerpadlo teplo ako vedľajší produkt výrobného procesu piva.

Sladovnícka únia Rakúska sa chce spoluprácou s partnermi na podobných iniciatívach angažovať v projektoch trvalej udržateľnosti a tvorbe hodnôt aj mimo svojho hlavného poľa pôsobnosti.

ZDROJ: DERSTANDARD.AT



ŠTVRTÁ GENERÁCIA VO VYKUROVANÍ A SMART CITY

Výroba a distribúcia tepla smeruje ku štvrtej generácii vykurovania. Tá by mala byť základom budúceho inteligentného mesta „smart city“. Posun medzi prvou a druhou generáciou vo vykurovaní spočíval v zavedení efektívnej kombinovanej výroby elektriny a tepla. Súčasná tretia generácia využíva ako zdroj tepla obnoviteľné zdroje, napríklad biomasu, geotermálnu energiu alebo odpadové teplo najmä z priemyselných procesov.

ŠTVRTÁ GENERÁCIA: INTELIGENTNÉ KÚRENIE AJ CHLADENIE

Štvrtú generáciu bude charakterizovať popri dodávke tepla aj dodávka chladu z centrálnych zdrojov s kombinovanou výrobou tepla, elektriny a chladu – tzv. trigenerácia, s maximálnym využívaním obnoviteľných zdrojov energie. Tieto systémy budú vytvárať v mestách efektívne fungujúci inteligentný systém, ktorý dokáže účinne prepájať a udržiavať v rovnováhe výrobu a spotrebu, umožňuje skladovať energiu v čase jej prebytku, využívať rôzne formy energie, ktoré v meste vznikajú, vrátane obnoviteľných zdrojov energie, využij odpadové teplo, ktoré inak uniká v podobe emisií do ovzdušia. Systémy centrálného zásobovania teplom (CZT) môžu teda zohrávať v budúcej ére inteligentných miest významnú úlohu.

CESTA K ČISTEJŠIEMU VZDUCHU VEDIE CEZ CENTRÁLNE ZÁSBOVANIE TEPLOM

Keďže spotreba tepla predstavuje viac ako polovicu celkovej spotreby energie a má výrazný vplyv na energetickú bezpečnosť a emisie CO₂, vybudovanie tretej a štvrtej generácie systémov CZT významne ovplyvní život

obyvateľov v meste. Využitím nových technológií, slnečnej energie, rekuperačných systémov vetrania, zateplením objektov a zavedením manažmentu akumulácie do systémov CZT sa spotreba tepla výrazne zníži. Nižšia výroba tepla z fosílnych palív bude mať priamy vplyv na miestne životné prostredie, t. j. zníženie tuhých a plyných znečisťujúcich látok v ovzduší, a teda sa zníži aj riziko smogu, ktorým niektoré slovenské mestá často trpia. Samozrejme, všetko je potrebné riešiť v súlade so stratégiou environmentálnej politiky Slovenskej republiky do roku 2030 a jej víziou zdravého životného prostredia a udržateľného hospodárstva.

Viaceré podstatné benefity a schopnosť plynulo integrovať energiu z obnoviteľných zdrojov a dohliadať na energetickú efektívnosť robia z centrálného zásobovania teplom centrálnu nervovú sústavu udržateľnej produkcie energií. Cieľom štvrtej generácie zásobovania teplom a inteligentného mesta je zdravé životné prostredie, boj proti smogu, odvrátenie klimatických zmien, udržateľný hospodársky rast a v konečnom dôsledku zdravie obyvateľov a boj proti energetickej chudobe.

TEXT: JOZEF JANEČEK



DISPEČER ZOLTÁN MÁCS

Zoltán pracuje na dispečingu v Inovatívnom energetickom centre (IEC) v Rimavskej Sobote už od jeho spustenia v roku 2011. Okrem dispečerskej práce má na starosti aj prevádzku biomasového kotla.

Na prevádzke v IEC Rimavská Sobota pracuje šesť pracovníkov, ktorí sa striedajú v dvoch pracovných zmenách. Keď sa v roku 2011 centrum uvádzalo do prevádzky, Zoltán Mács bol v STEFE nováčik, ale prišiel už ako skúsený technický pracovník. Dispečeri na tomto pracovisku majú veľkú zodpovednosť. Dohliadajú na bezproblémový chod celej výroby a dodávky tepla a teplej vody v Rimavskej Sobote a takisto v Krupine, Veľkom Kríši, Pliešovciach, Klenovci, Lučenci, Tornali, Revúcej a Levoči.

Pracovníci dispečingu v IEC musia vedieť nielen rýchlo reagovať pri prípadných problémoch, ale tiež zasiahnuť do zložitých technických zariadení, akými biomasový kotol či plynový motor určite sú. Technické vzdelanie a prax

sú tu nevyhnutným predpokladom na výkon tejto špecifickej práce. Počas prehliadok študentov a žiakov v centre už zazneli otázky typu: Kde, na ktorej škole sa dá naučiť toto povolanie? Stručná odpoveď ale nie je možná. Odborných škôl s technickým zameraním je na Slovensku niekoľko a absolvovaním štúdia sa dá získať prvý základný predpoklad na výkon tohto povolania. Táto práca si však vyžaduje neustále vzdelávanie a zvyšovanie kvalifikácie v podobe získavania oprávnení v elektro-technike, kuričský preukaz a v neposlednom rade naberanie praktických zručností pri práci a obsluhu plynových a tlakových technických zariadení aj zariadení vysokého napätia.

„Dispečerská práca je aj o kontakte s odberateľmi. Dispečer od ľudí prijíma telefonic-

ké požiadavky a vždy sa snaží zákazníkovi vyhovieť. Je tu živá prevádzka, v tom je naše pracovisko špecifické. Nenašiel by som dve rovnaké zmeny. Vo vykurovacej sezóne sa staráme o chod biomasového kotla a plynový motor beží celoročne. Ten vyrába elektrinu a odpadové teplo motora je v lete využívané na ohrev teplej vody v celom meste Rimavská Sobota. Prípadné sťažnosti odberateľov riešia pochádzkári, ktorých vyšlem na miesto a niektoré veci vieme my dispečeri vyriešiť cez počítač. Všetci sme vyškolení technici a do určitej miery vieme sami vykonať drobný zásah na plynovom motore, ako je výmena oleja, sviečok. Ale obsluha „biokotla“ – to by bolo na dlhé rozprávanie. Ide o živé zariadenie, v ktorom horí, a vyžaduje si neustály dohľad, no a štiepka tiež nie je vždy rovnaká. Ak výkon oboch



Pohľad do kotla na biomasu mimo prevádzky.



Prevádzka plynového motora je veľmi hlučná, nevyhnutná je ochrana sluchu.



Biomasu pripravenú na vykurovaciu sezónu. Počas leta po nej niet ani stopy.



Na dispečerskom pracovisku IEC Rimavská Sobota majú pod palcom tepelné hospodárstva v deviatich mestách.



Zásobník uskladní až 200 000 litrov teplej vody.

zariadení do siete nepostačuje, máme vedľa plynový kotolňu so štyrmi plynovými kotlami, ktoré môžeme zapojiť do výrobného systému,” popisuje svoje pracovné povinnosti Zoltán.

Na začiatku vykurovacieho obdobia sú všetci plní očakávaní, či zariadenie bude po nábahu fungovať správne. Závisí to najmä od toho, či bola správne vykonaná letná údržba. Plynový kotol sa spúšťa cez počítačový riadiaci systém, ale v kotle treba založiť oheň ako ozajstný skaut, čo sa nemusí vždy podariť na prvýkrát. Za 24 hodín od rozhorenia dosiahne kotol plný výkon. Ide o zložitú zariadenie a jeho regulácia si vyžaduje veľa trpezlivosti a technickej zručnosti.

V zime pracujú na dennej zmene dvaja dispečeri, ktorí si menia úlohy podľa potreby.

„Pri spúšťaní kotla na biomasu treba vedieť založiť oheň ako ozajstný skaut. Zdá sa to byť jednoduché, ale nie vždy to vyjde na prvý pokus.“

Raz sú strojníkmi, vtedy robia s nakladacom. Vo veľkých kontajneroch zbierajú popol zo štiepky a toho, na ktorého vyjde táto práca počas zmeny, zo žartu nazývajú Popoluška. Inokedy sú zase dispečermi. Na nočnej zmene je už len jeden pracovník, ale iný kolega drží pohotovosť na telefóne a v prípade nečakané-

ho problému vedia promptne zareagovať a zasiahnuť.

A čo si zamestnanci STEFE najviac cenia na svojom zamestnávateľovi? Zoltán má v tom jasno. „Páči sa mi, že firma investuje aj v iných mestách do nových zariadení, vylepšuje svoje tepelné siete a aj keď nie som ekonóm, pre mňa to znamená stabilitu, že firma stojí na pevných nohách. Keď sú prostriedky na investície, tak to cítime aj my zamestnanci na ohodnotení, ale aj na iných ako finančných veciach. Starostlivosť o zamestnancov je na dobrej úrovni, najviac sa teším na spoločenské udalosti vo firme, spoločné výlety či športové hry, pretože tu majú ľudia, čo sa veľakrát počujú len cez telefón, možnosť stretnúť sa a neformálne porozprávať. Podstatné je, že tu sme pre firmu ľudia, nie čísla.“



BIOMASA V RADVANI

Mesto Banská Bystrica je zásobované teplom, ktoré je vyrábané aj z biomasy. Začiatkom roka 2019 zmenila kotolňa v Radvani vlastníka, ktorým sa stala spoločnosť STEFE ECB, s. r. o. Kotolňa na spaľovanie biomasy pozostáva z dvoch kotlov s výkonom 2 x 4 MW. Plán výroby tepla predstavuje okolo 35 GWh ročne.

V roku 2018 bola vykonaná podrobná revízia zdroja. Vyplýval z nej rozsiahly zoznam činností v oblasti údržby a rekonštrukcie, ktoré bude nutné urobiť. Napriek tomu, že prevádzka kotolne je plnoautomatická, vyžaduje sa jej občasná obsluha, minimálne raz za 24 hodín, v súlade s prevádzkovým poriadkom. O manipuláciu s drewnou štiepkou, vykladanie, váženie, odoberanie vzoriek na testovanie, sledovanie kotolne cez

velín, ale aj osobnú vizuálnu kontrolu, drobné údržbárske práce a čistotu sa denne denne starajú pracovníci STEFE. V zimnom období sa každý pracovný deň priváža 5 až 7 kamiónov drewnéj štiepky.

Po tom, ako bude v STEFE Banská Bystrica zrealizovaná plánovaná výmena plynovej turbíny za 3 plynové motory, sa prevádzka biomasovej kotolne zmení z celoročnej na sezónnu.



„V lete sme zrealizovali mnohé optimalizačné opatrenia na našom novom „prírastku“ - opravy, murárske práce, výmeny ventilov. Pred nami je ešte veľa práce, kým nové zariadenie a procesy výroby zosúladiť s našimi prísnyimi štandardmi. Do roku 2025 plánujeme nainštalovať E-filtre,“

hovorí o aktuálnej situácii Roman Gajdošovič, zodpovedný za zdroj na biomasu.



TEPLO NA ZÁMKU

Zvolenský zámok dal postaviť uhorský kráľ Ľudovít z Anjou v poslednej tretine 14. storočia na mieste staršej kúrie. Pôvodne slúžil ako občasné sídlo dvora a od roku 1424 patril uhorským kráľovňám. Bol to preto jeden z mála gotických hradov určených predovšetkým na komfortné bývanie s minimálnym strategickým

či obranným významom – v období svojho vzniku sa nachádzal v bezpečnom vnútrozemí Uhorska. V roku 1965 sa zámok stal súčasťou Slovenskej národnej galérie (SNG).

V súčasnosti sú v hlavnej palácovej časti umiestnené expozície a depozitáre SNG, ich fažisko spočíva na Obrazárni – zbierke európskeho maliarstva 16. – 19. storočia. V zámockej kaplnke sa pravidelne konajú bohoslužobné obrady rôznych konfesíí. Priestory však majú aj rozmanité dočasné funkcie: Kráľovská sieň s kazetovým stropom a portrétmi panovníkov je zároveň koncertnou sálou, Rytierska sieň na prízemí severného krídla sa využíva na mestské občianske obrady.

V zámku je potrebné udržiavať príjemnú optimálnu teplotu nielen pre návštevníkov, ale aj pre vystavené exponáty a maliarske diela. Kotolňa zámku prešla v roku 2018 zásadnou rekonštrukciou s cieľom optimalizácie prevádzkových nákladov na vykurovanie. Dva staré kotly, expanznú nádobu, úpravňu vody a trojcestné ventily nahradila nová moderná technológia. Postarali sa o to špecialisti spoločnosti STEFE.

ZDROJ: SNG



ENERGIA V ŠKOLÁCH

Za ostatných päť rokov sa na vyše 34 základných a materských školách v Martine, Banskej Bystrici, Rožňave, Tornali a Levoči uskutočnili opatrenia na zlepšenie tepelnej pohody aj estetického vzhľadu budov. STEFE zabezpečilo hladký priebeh prác, ako boli napríklad výmena radiátorov, termostatizácia, hydraulické vyregulovanie, dokonca niekde aj výmena okien či rekonštrukcia kompaktných odovzdávacích staníc tepla. Zrekonštruované vykurovanie prinieslo radosť nielen školníkom, ale najmä deťom a učiteľom, ktorí sa môžu venovať vzdelávaniu v príjemnom teple bez starostí.

Podakovanie pani riaditeľky v Materskej škole na ulici Tajovského v Martine:

„Chcela by som sa vám poďakovať za práce, ktoré ste urobili v našej škole pri výmene havarijného stavu kúrenia. Veľmi oceňujeme, že ste boli ochotní pracovať cez víkendy a v popoludňajších hodinách, aby ste neobmedzili prevádzku MŠ. Diskomfort deťí, zamestnancov a rodičov bol týmto prístupom minimálny. Rýchlosť realizácie prác v takom veľkom rozsahu a dodatočné uvedenie stien a miestností do prevádzkového stavu boli pre nás príjemným prekvapením.“



ODOVZDÁVANIE TEPLA V BUDOVÁCH

Transport teplotonosnej látky (vody alebo pary) z tepelného zdroja do všetkých odberných miest v požadovanom čase, množstve a kvalite zabezpečujú potrubné rozvody. Ich tepelnoizolačné vlastnosti majú rozhodujúci vplyv na veľkosť tepelných strát. Skupina spoločností STEFE, ktoré dodávajú teplo v devätnástich slovenských mestách a obciach, investovala vo všetkých mestách, v ktorých pôsobí, do výmeny starých rozvodov za predizolované potrubia.

V budovách pripojených na systém centralizovaného zásobovania teplom od STEFE sú nainštalované kompaktné odovzdávacie stanice tepla (KOST).

Kompaktná odovzdávacia stanica tepla je zariadenie zabezpečujúce dodávku tepla v objekte, v ktorom je umiestnená. Pracuje autonómne aj s dispečerským riadením, má samostatnú reguláciu ÚK a TUV a je napojená na vnútorné rozvody objektov.

PETER KULHÁNY

Rodený Banskobystričan, šéfkuchár a majiteľ bistra Smartfood a siete fastfoodov Tiffany. Mnohokrát zaradený medzi Top Trend šéfkuchárov na Slovensku, držiteľ striebornej medaily zo svetovej súťaže The Emirates Salon Culinare Dubaj 2011 so skúsenosťami s prácou v Michelin Guide reštaurácii vo Francúzsku.

TEXT: ADRIÁNA KOŽIAKOVÁ FOTO: PETER KULHÁNY



AKÉ BOLI TVOJE KUCHÁRSKE ZAČIATKY?

Mama si všimla, že ma baví varenie a pečenie. Mal som asi 12 rokov, keď som upiekol prvú bábovku. Na základnej škole ma učenie veľmi nebavilo. Až keď som objavil čaro varenia a prihlásil sa na strednú školu za kuchára, tak som začal medzi rovesníkmi doslova vynikať. Do oblasti gastronómie, ktorá ma veľmi bavila, som investoval množstvo energie. Škola mi síce dala dobrý základ, ale to pravé učenie začalo až v rámci pracovných stáží.

CESTY DO ZAHRANIČIA A PRESTÍŽNE OCENENIA ASI NESPADLI LEN TAK Z NEBA, ALE PRIŠLI RUKA V RUKU S TALENTOM A USILOVNOSŤOU. SPOMÍNAŠ SI NA TO OBDOBIE?

Pár rokov po skončení strednej školy som sa dostal do kuchárskeho klubu Gourmetklub. Prostredníctvom neho som

sa mohol zapojiť do mnohých súťaží a následne vycestovať do zahraničia na pracovné stáže. Ako člen slovenského národného tímu som sa zúčastnil kuchárskej olympiády v Erfurte, kde sme získali bronzovú medailu. Cez Gourmetklub som bol aj v Dubaji, kde sa mi podarilo získať striebornú medailu. Bol som aj členom tatranského klubu. Medzi moje najcennejšie pracovné stáže, na ktorých som získal najviac vedomostí, patrí Grandhotel Pupp v Karlových Varoch a mesačná stáž v michelinskej reštaurácii vo Francúzsku. Myslím si, že zahraničná pracovná stáž bez nároku na odmenu dá človeku oveľa viac ako platená brigáda. Ak sa človek rozhodne zamestnať ako brigádnik v kuchyni a ide tam v prvom rade kvôli peniazom, tak mu dajú robiť tú najpodradnejšiu prácu. Ak tam človek príde na bezplatnú pracovnú stáž, tak sa dostane priamo k hrncu

a kuchári sú otvorenejší a ústretovejší. Človeka prestanú vnímať ako lacnú pracovnú silu, ktorú idú zobrať, ale naopak, špičkoví kuchári si povedia: Ukážeme mu, ako varíme, veď je tu zadarmo.

STAL SI SA ŠÉFKUCHÁROM HNEĎ PO STREDNEJ ŠKOLE?

Áno, bola to zhoda okolností, ale aj moja iniciatíva a húževnatosť. Bol som veľmi snaživý, úplne to zo mňa „kypelo“, že som chcel niečo dokázať. Nevýhodou bolo, že som sa všetko musel naučiť sám, na vlastných chybách, nemal som nad sebou skúsenejšieho šéfkuchára, ktorý by ma profesionálne viedol. Prvýkrát som sa ocitol na pozícii šéfkuchára v Zelenom dome v Banskej Bystrici ako dvadsaťročný, potom som bol šéfkuchárom v hoteli Golf na Táloch, neskôr som pracoval ako šéfkuchár v Grandhoteli Praha v Tatranskej Lomnici a napokon som robil



poradenstvo, niečo podobné ako Zdeněk Pohlreich v televíznej relácii Ano, šéfe! :). Objednávali si ma majitelia reštaurácií, robil som pre nich audity. V auguste 2012 som otvoril prvú vlastnú prevádzku s názvom Smartfood. Vybudovali sme úspešné bistro, obedovú reštauráciu v Banskej Bystrici. Neskôr sme otvorili prevádzku fastfood Tiffany a v obchodnom centre Europa stánok čerstvého varenia Tiffany fresh. V súčasnosti rekonštruujeme historickú budovu meštianskeho domu na Námestí SNP v Banskej Bystrici, kde by sme chceli otvoriť veľký gastro dom s názvom Kulhány restaurant. Bez podpory bánk, rodiny a priateľov by to nešlo, je to obrovská investícia.

Podľa môjho názoru, ak sa chceme stravovať smart, tak by sme sa mali vyhýbať najmä polotovarom a produktom so stabilizátormi. Ja osobne dám mojim deťom radšej vypíť plnotučné mlieko s holandským kakaom a cukrom, ako mliečny dezert z obchodu. Pripravím im radšej domáce šišky, namiesto tých farebných z obchodu, ktoré majú „nekonečnú“ záruku.

AKO SI DOKÁŽEŠ TO MNOŽSTVO RECEPTOV ZAPAMÄTAŤ?

Moja hlava je nastavená tak, že ukladá to, čo ju baví. Recepty si pamätám aj na jazyku, pamätám si chuťové stopy a spojenia. Jedlo mám naťotené v očiach. Viem, ako vyzeralo, ako nakrájali tú cuketu, ako bola položená na tom tanieri. Nie je to o tom, že je presne napísané koľko gramov čoho. Varenie je o vyhľadávaní správnych postupov, ale aj o ich transformovaní. Nevarím spôsobom, ako som varil pred 15 rokmi, vtedy som si zakladal veľmi na vizuálnej stránke, aby to jedlo vyzeralo na tanieri nádherne. Odvtedy som zmenil priority a varenie zjednodušil. V súčasnosti je u mňa na prvom mieste chuť. Snažím sa variť staré veci, obľúbené veci. Vrátili sme sa napr. k sviečkovej, k segedínu, k fašírke na fazuľkovom prívarku. Kedysi, keď som bol šéfkuchárom v Tatrách, tak slovíčko fazuľkový prívarek alebo sekaná znamenalo: Preboha, veď to je závodná kuchyňa vo fabrike! Teraz nemám problém zdanlivo jednoduché veci „vyšpičkovať“ a ponúknuť aj náročným hosťom. Aj fazuľkový prívarek sa dá urobiť kvalitne - s čerstvým kôprom, fašírkou z kvalitného teľacieho mäsa jemne upečeného v masle, z chrumkavej zelenej blanšírovanej fazuľky, s bešamelom, ktorý je dostatočne prevarený, aby z neho nepálila záha. Aj úplne

„Myslíte smart, jedzte smart“

BUDÚCNOSŤ V ENERGETIKE PATRÍ INTELIGENTNÝM MESTÁM, TZV. SMART CITY A AJ VAŠA PREVÁDZKA NESIE V SEBE NÁZOV SMART. ČO TO ZNAMENÁ?

Jesť smart znamená uplatňovať „rozum“ v jedení, to znamená striedmosť a pestrosť. Nenechať sa strhnúť módnymi trendmi, ktoré zakazujú určité druhy potravín. Podľa môjho názoru by sme mali jesť všetko, ale v rozumnej miere, nevynechávať ani mäso, ani chlieb, ani bielu múku, ani biely cukor, ani obyčajnú kuchynskú soľ. Ak bude niekto jesť každý deň na raňajky vložky, na obed kuraciu a na večeru šalát, ochudobní svoje telo od množstva výživných látok. Deťom odporúčam servírovať domácu stravu, v popoludňajšom čase a pred spaním nedávať žiadny cukor.

„Vďaka šikovným a skvelým kolegom, verným zákazníkom, manželke, s ktorou aj spoločne pracujeme v našom bistre, vďaka našim dvom deťom, ktoré snád raz prevezmú kuchárske žezlo a budú pokračovať v rodinnej tradícii, môžem povedať, že žijem plnohodnotný život v meste, ktoré mi veľmi prirástlo k srdcu, v Banskej Bystrici.“

obyčajnému jedlu sa dá dať taký kumšt, že sa z neho stane delikatesa.

MY, RODIČIA SI ČASTO LÁMEME HLAVU NAD TÝM, AKÝ DEZERT NASERVÍROVAŤ DEŤOM, ABY BOL DOSTATOČNE „ZDRAVÝ“. MÁŠ PRE NÁS NEJAKÝ TIP?

Radil som sa s pani lekárkou, že či je palacinka vhodná jedlo pre deti. Palacinka obsahuje cukor ako prísun energie, zdravé vajce, zdravé mlieko, tepelne upravenú múku, ktorú netreba vynechávať, ak dieťa netrpí celiakiou. Keď palacinku naplníme bielkovinou - tvarohom alebo mascarpone, ozdobíme čerstvým ovocím, orieškami, naservírujeme v rozumnom čase, tak tým určite nič nepokazíme. Som otcom dvoch deťov a obidve zapájam aj do prípravy jedla, jeden z našich obľúbených receptov nájdete aj v tomto časopise na strane 14.

STEFE ponúka kompletný balík starostlivosti o kotolňu, rozvody tepla aj výmenníkovú stanicu.



24 Prevádzka



Servis



Inštalácia



Optimalizácia



Rekonštrukcia



Monitorovanie



Oprava



Poradenstvo



Údržba

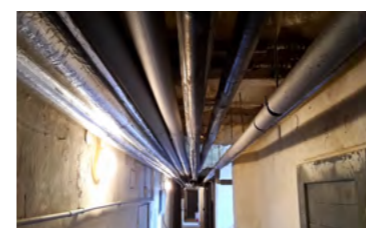


Obsluha, prevádzka a servis technických zariadení



Služby pre zákazníka

- obsluha energetických zariadení
- prevádzka energetických zariadení
- dohľad dispečingu nad energetickým zariadením
- zabezpečenie havarijnej služby pre technické zariadenia - kúrenie a voda
- montáž zmiešavacieho uzla (regulačného uzla)
- zabezpečenie termovízií
- opravy a udržiavanie – zabezpečenie pravidelnej a poruchovej servisnej činnosti, montážne činnosti
- starostlivosť o vyhradené technické zariadenia
- vykonanie navrhnutých opatrení a odstránenie technických nedostatkov vyplývajúcich z odborných prehliadok a skúšok, zabezpečenie aktuálnosti technickej dokumentácie
- revízie
- 24-hodinový dispečing



Rekonštrukcia vnútorných rozvodov

STEFE je generálnym dodávateľom diela, zabezpečuje výber materiálu, dohliada a manažuje celú rekonštrukciu rozvodov.



Služby pre zákazníka

- analýza skutočného stavu a návrh optimálneho riešenia
- zabezpečenie projektovej dokumentácie
- demontáž starých rozvodov, nevyhovujúcej izolácie
- montáž nových rozvodov, izolačných skruží s hliníkovou fóliou
- dodávka a výmena armatúr, vykurovacích telies v spoločných priestoroch
- úprava parametrov technologických zariadení
- odzdušnenie vykurovacích telies, sprevádzkovanie sústavy
- odskúšanie funkčnosti rozvodov ÚK a TÚV



Prínos pre zákazníka

- dostatočný a rovnomerný prívod tepla do všetkých odberných miest po obnove bytového domu
- zníženie strát v rozvodoch
- prepojením vykurovacích vetiev do jednej vetvy bez potreby rozdeľovača sa zmenšil objem vykurovacej vody v sústave a tým aj tepelné straty
- bilancia o predpokladanom poklese mernej spotreby TÚV a poklese spotreby tepla pre ÚK po výmene
- tepelno-izolačné vlastnosti rozvodu spĺňajú požiadavky na energetickú efektívnosť v zmysle zákona
- záručný a pozáručný servis



Hydraulické vyregulovanie ústredného kúrenia a teplej vody, termostatická



Služby pre zákazníka

- projektová dokumentácia od autorizovaného projektanta
- demontáž vykurovacích telies
- montáž nových vykurovacích telies vrátane termostatických hlavíc a montáž ventilov
- výmena obehových čerpadiel
- hydraulické vyregulovanie sústavy
- kontrola a odskúšanie funkčnosti



Prínos pre zákazníka

- väčší tepelný komfort
- samostatná regulácia tepla v každej miestnosti
- skrátenie času nábehu teplej vody do kohútika (nemusíte čakať dlhšiu dobu, kým odtečie teplota)

Konzultujte s vaším špecialistom
produkty@stefe.sk

TVAROHOVÉ KNEDLIČKY Z DETSKEJ RUČIČKY

Recept na štyri porcie od šéfkuchára Petra Kulháného

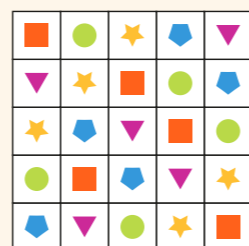
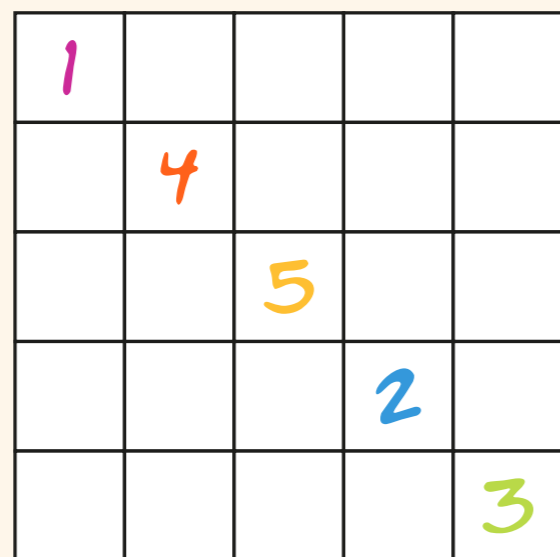
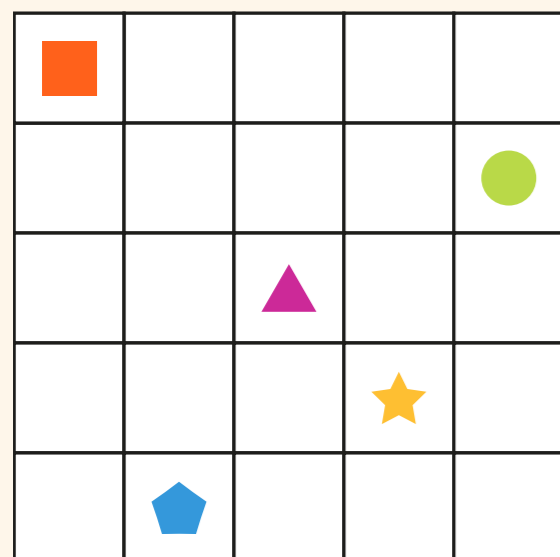
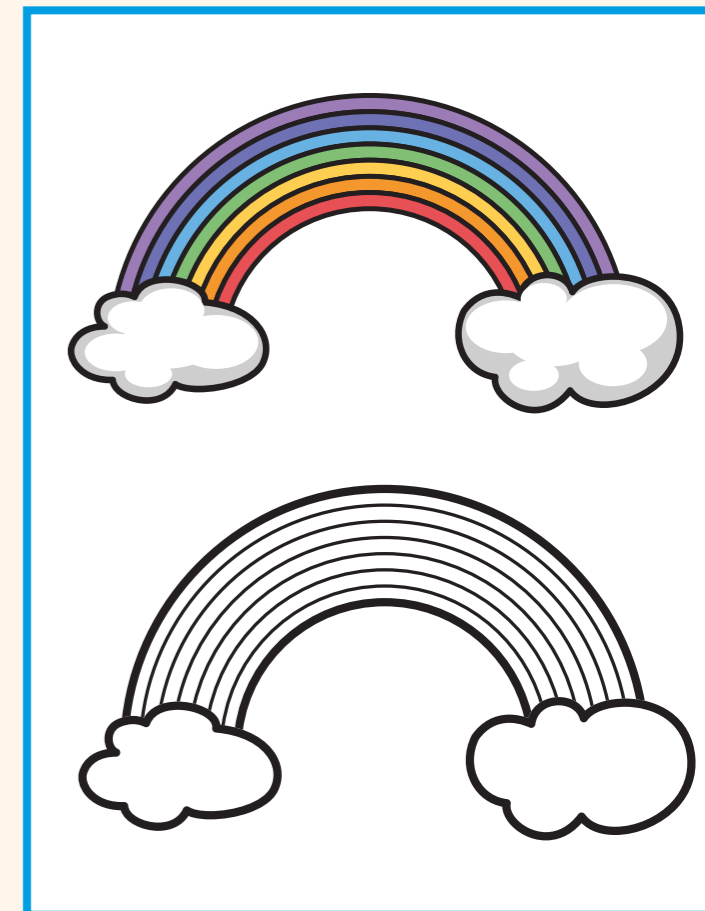
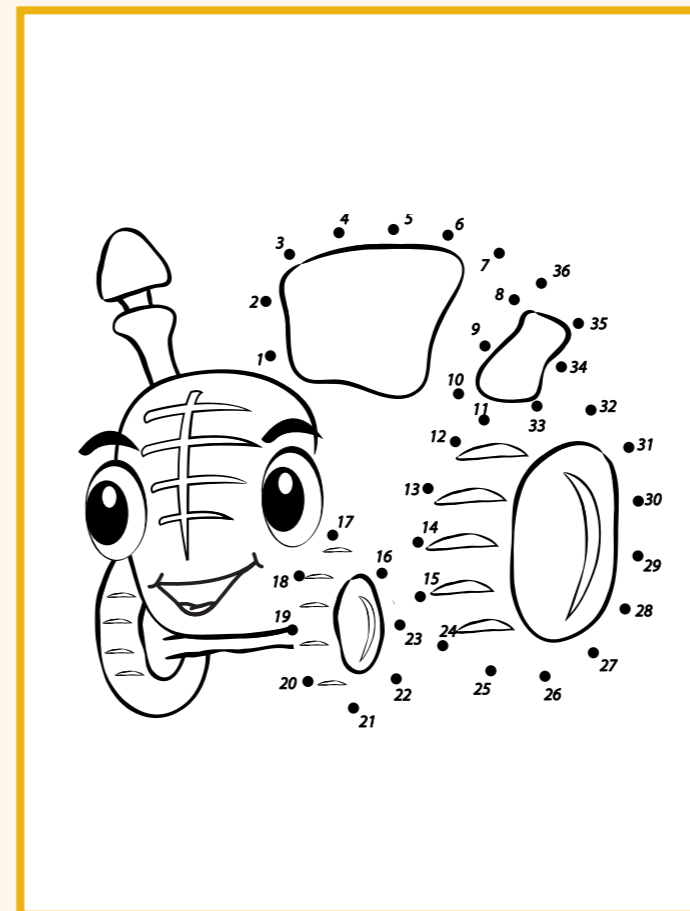
POTREBUJEME:

- Tvaroh hrudkovitý 250 g (do cesta)
- Maslo 30 g (do cesta)
- Cukor múčka 70 g (do cesta)
- Detská krupica 230 g (do cesta)
- Vajcia 2 ks (do cesta)
- Maslo 50 g (roztopené, na uvarené knedličky)
- Cukor múčka 50 g (na posypanie)
- Cukor kryštálový 50 g (na karamelovú omáčku)
- Maliny 250 g (do omáčky, môžu byť aj mrazené)

Roztopené maslo zmiešame s ostatnými surovinami a tvarujeme samostatné malé guľky, ktoré varíme cca 5 minút v osolenej vode.

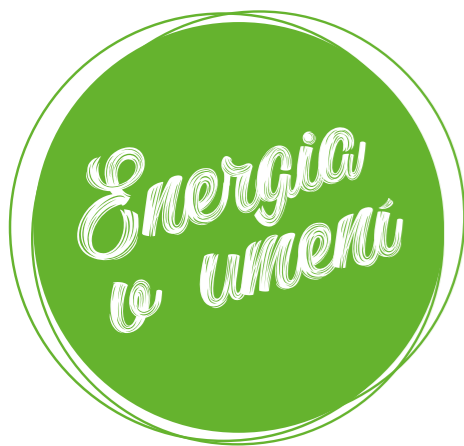
Po uvarení ich vložíme do roztopeného masla a cukru, v žiadnom prípade nepremývame.

Z kryštálového cukru pripravíme karamel, pridáme mrazené maliny a spolu povaríme do potrebnej hustoty. Dobrú chuť!



Riešenie:





ENERGIA V UMENÍ

Keď sa energia pretransformuje do umenia, môže dostať podobu, ako mal Festival umenia a dizajnu v Banskej Bystrici – FUBABY 2019.

Ľsmy ročník tradičného multižánrového podujatia umožnil širokej verejnosti stretnutie s kultúrou, kultúrnosťou a umením rôznych štýlov, žánrov a podôb. Na piatich festivalových scénach počas siedmich dní predviedli svoje umenie maliari, sochári, dizajnéri, folkloristi, speváci, hudobníci a mnohí ďalší umelci. Vďaka širokému žánrovému záberu si mohli prísť na svoje nielen mladí ľudia

na koncertoch obľúbených spevákov, ale aj skôr narodení v rámci Retrokrajca Repete. Organizátori nezabúdajú ani na podporu mimoriadnych talentov, ktorým je potrebné podať pomocnú ruku pri ich ďalšom umeleckom rozvoji. V rámci Zrnka talentu sa predstavili mladé talenty predovšetkým zo sociálne znevýhodneného prostredia s výrazným predpokladom profesionálneho smerovania.

Každoročné kreatívne inovácie postupne odhaľujú napĺňanie vízie o Banskej Bystrici ako o atraktívnom, kultúrnom, umeleckom a turistickom bode Európy. Záujem širokej verejnosti o stretnutie s kultúrou potvrdzuje aj rastúca popularita a návštevnosť tohto podujatia, ktorá vedie práve cez koncepciu spájania viacročných projektov.



OSLAVA DETSKÉHO ŠPORTU

Opäť už piaty rok po sebe sa v júni zaplnil športový areál základnej školy na Golianovej ulici v Banskej Bystrici známymi športovcami, deťmi a ich rodičmi, aby sa spoločne zabavili a zašportovali si.

Organizátori akcie „Naučme deti športovať“ spojili sily s partnermi a podporovateľmi projektu, aby umožnili deťom „ochutnať“ z rôznych druhov športov a zároveň pomohli dobrej veci.

Akcia mala totiž okrem športového aj charitatívny rozmer. Vybierané finančné prostriedky a dary sú venované dvom občianskym združeniam PONS a Nožička, ktoré sa venujú práci s hendikepovanými

deťmi a deťmi trpiacimi detskou mozgovou obrnou. Každý rodič, dieťa, sponzor či športovec svojím kúskom prispel na pomoc detičkám, ktoré chcú aj napriek svojej hendikepe zažívať radosť z pohybu, rovnako ako ich zdraví kamaráti.

Ak niekto túto akciu nestihol, určite si netreba nechať ujsť nasledujúci ročník. Aj ten ďalší sa bude niesť v duchu zábavy, nadšenia z pohybu a stretnutí so známymi športovcami.

PREKONÁVANIE LIMITOV

V júni sa už po dvadsiatykrát stretli priaznivci technicky náročného behu na Chate pod Borišovom, ktorá sa nachádza neďaleko sedla medzi vrchmi Borišov a Ploská vo Veľkej Fatre.

V nie práve jednoduchom teréne, síce s kratšou trasou 780 metrov, ale so značným prevýšením 212 výškových metrov sa snažia športovci o najlepšie výkony. Tento beh je skutočnou výzvou, o čom svedčia najlepšie časy, ktoré sa pohybujú okolo 7 – 8 minút a zatiaľ neprekonaným je časový rekord 5,58 minút. Takáto náročná trasa preverí kondíciu aj toho najskúsenejšieho bežca a práve tu je to správne miesto na prekonávanie vlastných limitov.

Usporiadateľom – obci Necpaly a Chate pod Borišovom – sa s pomocou sponzorov, medzi inými aj STEFE, podarilo zorganizovať jubilejný dvadsiaty ročník tohto obľúbeného športového podujatia. Obľúbenosť akcie Beh na Borišov je nesporná, potvrdzuje ju vysoká návštevnosť a záujem širokej verejnosti, ale i počet domácich a zahraničných reprezentantov.



STEFE ČASOVKA DO VRCHU 2019

Občianske združenie Cyklo Spiš zorganizovalo v auguste cyklistickú časovku do vrchu. Dlhoročná spolupráca a podpora združenia zo strany STEFE THS sa tento rok pretavila do malej zmeny v názve cyklistických pretekov.

Tohoročná časovka niesla v názve prvýkrát STEFE. Časovka je určená najmä pre trénovaných pretekárov. Každoročne býva štart pretekov v Spišskom Hrhove a cieľ zhruba 800 m za obcou Uloža na vrchole Krúžok. Cyklisti musia zdolať 19,2 km dlhú trasu s prevýšením 494 m. Súťaží sa na horských, cestných bicykloch aj handbike a vyhodnotené sú zvlášť vo svojich kategóriách. Počas pretekov používajú organizátori elektronickú časomieru, to

znamená, že každý pretekár dostane pred štartom čip, na ktorý bude zaznamenané jeho počínanie a čas strávený na trati.

Skutočnou výzvou týchto pretekov je náročnosť v podobe prevýšenia trate a fakt, že sa konajú za plnej premávky. Kto sa odhodlá prijať výzvu, zúčastniť sa môže už v nasledujúcom ročníku. Podujatie sa koná každý rok v rovnaký dátum, v deň výročia SNP, teda 29. augusta.



ENERGIA V POHYBE

Banská Bystrica žila od jedného skorého júnového rána športovým duchom.

Rodičia, deti, starí rodičia, aktívni aj pasívni športovci si prišli vychutnať pravú športovú atmosféru maratónu, podfarbenú dynamickou hudbou, svetelnými efektami priamo na trati, zavŕšenú živým koncertom kapely Modus Memory na futbalovom štadióne a polnočným ohňostrojom. Okrem tradičnej

42-kilometrovej maratónskej trate nechýbali osvedčené bežecké disciplíny, medzi inými aj STEFE Minimaratón s dĺžkou 4,2 km. Až takmer 2100 registrovaných účastníkov kráčalo odhodlane k štartovacej čiare, napriek teplote vzduchu, ktorá v niektorých momentoch prekračovala 30 stupňov Celzia.

Srdce športovca bije v srdci Slovenska – to je charakteristické heslo jediného večného maratónu v strednej Európe, Banskobystrického maratónu.



AKO SA KRUPINA ROZBIEHALA

Aletický klub Krupina si dal jeden júnový deň za cieľ rozbehať čo najviac nielen Krupinčanov, ale aj iných občanov z blízkeho či širšieho okolia.

Za výdatnej pomoci sponzorov a podporovateľov, ktorí vytyčili správnu vec, sa im to podarilo na výbornú. Kto nelenil a prišiel, určite neľutoval. Úvodný ročník dopadol skvele, k spokojnosti veľkých aj malých účastníkov. Nebola núdza o súťaže,

aktivity, zábavu a chutné občerstvenie, ale najmä - o nefalšovanú radosť z pohybu! Organizátori veria, že 1. ročníkom podujatia Rozbehajme Krupinu zasadili strom, ktorý časom rozkvitne do krásnej tradície. Tak im v tom držme palce!

AKO UŠETRIŤ? OTESTUJTE SA.

Určite ste už čítali o úspore elektrickej energie, ktorá sa dá dosiahnuť tak, že domáce spotrebiče nenecháte zapnuté v režime stand-by. Ale ako je to s úsporami tepla? V nasledujúcom kvíze môžete otestovať vaše skúsenosti v oblasti šetrenia energie v domácnosti.



1. Sprchovanie

Koľkokrát je možné osprchovať sa namiesto jedného okúpania sa vo vani?

- A) 2-krát
- B) 3- až 4-krát

2. Úsporná sprchová hlavica

Aký objem vody je možné ušetriť používaním úspornej sprchovacej hlavice?

- A) Tretinu
- B) Štvrtinu

3. Kvapkajúci kohútik

Koľko litrov vody môže uniknúť za celý deň z kvapkajúceho kohútika?

- A) 25 litrov
- B) 50 litrov

4. Zatvorený kohútik

Koľko litrov vody sa dá ušetriť, ak počas čistenia zubov, ktoré spravidla trvá 3 minúty, je zatvorený vodovodný kohútik?

- A) 2 až 3 litre
- B) 12 až 15 litrov

5. Odraz tepla do miestnosti

Aký materiál dokáže odraziť teplo od steny za radiátorom do miestnosti?

- A) Vodeodolná tapeta
- B) Hliníková fólia

6. Úniky tepla cez okná

Koľko tepla je možné ušetriť výmenou starých okien za nové?

- A) Strata tepla sa zníži o menej ako 5 percent
- B) Strata tepla sa zníži o viac ako 15 percent

7. Vetranie

Koľko minút sa odporúča vetrať v zime?

- A) Ráno a večer otvorí okno dokorán na 4 až 6 minút.
- B) Ráno a večer otvorí okno na 45 minút na „vetračku“.

8. Bezplatná energia

Akú bezplatnú energiu je možné využívať v zime na vyhriatie miestnosti cez okno?

- A) Veternú
- B) Solárnu

Správe odpovede: 1B, 2A, 3A, 4B, 5B, 6B, 7A, 8B

TIPY, AKO UŠETRIŤ

TIP 1

Sprchovaním ušetríte viac ako 60 percent teplej vody, ktorú by ste minuli pri kúpeľi.

TIP 2

Úsporná sprchová hlavica dokáže ušetriť až tretinu teplej vody.

TIP 3

Skontrolujte tesnenia na vašich vodovodných batériách, kvapkajúci kohútik môže prepustiť za celý deň až 25 litrov vody.

TIP 4

Počas čistenia zubov nezabúdajte zatvárať vodovodný kohútik. V opačnom prípade unikne zbytočne 12 až 15 litrov vody.

TIP 5

Do úzkej medzery medzi stenou a radiátor vložte reflexnú hliníkovú fóliu, ktorá odráža teplo spoza radiátora do miestnosti.

TIP 6

Staré okná vymeňte za nové. Okná s dvojitými sklami znižujú stratu tepla v priemere o 20 percent. Ak ich nemôžete vymeniť, utesnite ich. S relatívne malými nákladmi ušetríte 6 – 10 percent.

TIP 7

Pri vetraní otvorte okná dokorán. Vzduch sa rýchlo vymení a steny zostanú teplé.

Odporúčaná dĺžka vetrania:

| | |
|---------------------------|-------------|
| december, január, február | 4–6 minút |
| marec, november | 8–10 minút |
| apríl, október | 12–15 minút |
| máj, september | 12–20 minút |
| jún, júl, august | 25–30 minút |

TIP 8

Počas zimných slnečných dní odhrňte záclony. Slnečná energia, ktorá prenikne dnu, vyhreje miestnosť bezplatne.

TIP 9

Vedeli ste, že pocit tepelnej pohody závisí aj od vlhkosti vzduchu?

Tepelná pohoda vo vykúrenej miestnosti do veľkej miery závisí od vlhkosti vzduchu. Je vhodné udržiavať vlhkosť vzduchu na úrovni 40 – 60 percent.

Vedeli ste, že pri teplote 23 °C a vlhkosti vzduchu 30 percent máme rovnakú tepelnú pohodu ako pri teplote 21 °C a vlhkosti vzduchu 60 percent? Dokážeme pri tom ušetriť až 12 percent tepla.

KARIÉRA V ENERGETIKE



„Kto PRÍDE DO TEPLA na pozíciu pracovníka obsluhy teplárne/kuriča, zažije pestrú prácu v priateľskom kolektíve a zdokonalí sa aj v manuálnych zručnostiach.“

hovorí Nikola Chovančeková, vedúca Teplárne Radvaň v Banskej Bystrici.

Pracovný deň moderného kuriča:

- obsluhuje technologické zariadenia teplárne spojené s výrobou tepla a kombinovanou výrobou elektriny a tepla (musí mať ELEKTROTECHNICKÉ OPRÁVNENIE § 22 podľa vyhlášky 508/2009)
- monitoruje a reguluje fyzikálne veličiny spojené s prevádzkou technológie
- obsluhuje plynovú, prípadne aj biomasovú kotolňu
- reguluje prevádzkové parametre zariadení so zabezpečením maximálnej hospodárnosti
- udržiava technológie v prevádzkyschopnom stave
- odstraňuje a opravuje poruchy menšieho rozsahu na rozvodoch a zariadeniach teplárne a vykonáva ich údržbu
- spolupracuje pri revíziách technologických zariadení

Hľadáte prácu v energetike?

Sledujte www.stefe.sk/kariera
www.facebook.com/energia.stefe
 alebo STEFE na portáli www.profesia.sk

NEPRETRŽITÁ PORUCHOVÁ SLUŽBA – DISPEČING

O teplo je postarané 24 hodín aj cez sviatky

Nepretržitý dohľad nad technologickými zariadeniami je súčasť dennodennej práce teplárov. V prípade mimoriadnej udalosti sú schopní okamžite zasiahnuť, eliminovať škody a maximalizovať plynulosť dodávky energií. Vďaka nepretržitému prenosu dát zaznamenajú poruchu ešte skôr ako obyvatel domu.

V prípade poruchy môžete volať na bezplatné telefónne číslo dispečingu:

0800 700 700

Banská Bystrica, Brusno, Kováčová

0800 700 777

Zvolen, Kremnica, Zvolenská Slatina, Pukanec

0800 700 707

Martin

0800 700 808

Rimavská Soba, Rožňava, Revúca, Veľký Kríš, Tornaľa, Klenovec, Levoča, Pliešovce, Lučenec



SÚŤAŽ O 350 € A ĎALŠIE CENY



1. CENA:

350 EUR

2. – 5. CENA:

BALÍČEK REKLAMNÝCH PREDMETOV S LOGOM STEFE

6. – 20. CENA:

REKLAMNÝ PREDMET S LOGOM STEFE

NAPÍŠTE NÁM E-MAIL S VAŠIMI KONTAKTNÝMI ÚDAJMI A ODPOVEĎOU NA NASLEDOVNÚ OTÁZKU:
**KOĽKO KAMIÓNOV PRIVEZIE DREVNÚ ŠTIEPKU DO KOTOLNE V BANSKEJ BYSTRICI POČAS
JEDNÉHO DŇA V ZIMNOM OBDOBÍ?**

Do predmetu e-mailu napíšte **SÚŤAŽ**.

E-mailová adresa: sutaz@stefe.sk

Termín uzávierky je **31. 1. 2020**

Súťaž je určená pre čitateľov, ktorí dosiahli vek 18 rokov a bývajú v bytovom dome, ktorý je zásobovaný teplom spoločnosti skupiny STEFE.

V súvislosti s predmetnou súťažou bude dochádzať k spracovaniu osobných údajov účastníkov súťaže za účelom vyžrebovania víťahcu a odovzdania ceny. Viac informácií ohľadne spracúvania osobných údajov nájdete na <http://www.stefe.sk/ochrana-osobnych-udajov>.

**Fotografie reklamných predmetov a podmienky súťaže nájdete na www.stefe.sk v sekcii ZAUJÍMAVOSTI.
Zoznam vyžrebovaných víťahcov zverejníme do 10. februára 2020 na webovej stránke www.stefe.sk
v rubrike ZAUJÍMAVOSTI.**

STEFE SK, a.s.

Na Troskách 26, 974 01 Banská Bystrica

Sekretariát: +421 48 3220 100

produkty@stefe.sk

www.stefe.sk

KLIKNI NA ODOBERAŤ



STEFE 

SLEDUJTE FACEBOOK STEFE

www.facebook.com/energia.stefe



STEFE 

TEPLO V MESTE – informačný časopis pre zamestnancov a zákazníkov skupiny spoločností STEFE. Vydáva STEFE SK, a.s., pre STEFE Banská Bystrica, a.s., STEFE Zvolen, s.r.o., STEFE Martin, a.s., STEFE Rimavská Sobota, s.r.o., STEFE THS, s.r.o., STEFE Rožňava, s.r.o., STEFE Trnava, s.r.o., STEFE ECB, s.r.o. NEPREDAJNÉ. November 2019. Adresa redakcie: Na Troskách 26, 974 01 Banská Bystrica. Redakčná rada: Mgr. Adriána Koziaková, PhD. Michaela Lettrichová. Foto: autorský archív skupiny STEFE, Peter Kulháný.